

**LIBRETTO ISTRUZIONI  
INSTRUCTION BOOKLET  
BEDIENUNGSANLEITUNG  
NOTICE D'INSTRUCTIONS  
FOLLETO DE INSTRUCCIONES**

**Forno  
Oven  
Elektrobackofen  
Four  
Horno**

type B300 (mod. TO-30A-2L)





Questo simbolo vi invita a leggere attentamente queste istruzioni prima dell'uso dell'apparecchio, ed eventualmente informare terzi, se necessario. Conservare il libretto per ulteriori consultazioni e per l'intera durata di vita dell'apparecchio. Se nella lettura di queste istruzioni d'uso alcune parti risultassero difficili nella comprensione o se sorgessero dubbi, prima di utilizzare il prodotto contattare l'azienda all'indirizzo scritto in ultima pagina.



Questo simbolo evidenzia istruzioni e avvertenze per un impiego sicuro. Avvertenze, installazione, uso, pulizia e manutenzione dell'apparecchio potrebbero subire lievi aggiornamenti rispetto al presente manuale; per maggiori dettagli si consiglia di collegarsi al sito [www.bimaritaly.it](http://www.bimaritaly.it), per consultare il manuale aggiornato on-line.

## **ATTENZIONE: pareti calde.**



Questo simbolo avverte che: le temperature della porta e delle superfici accessibili possono essere elevate quando l'apparecchio è in funzione.

## **AVVERTENZE**

- Questo apparecchio è destinato solo all'uso domestico (quindi non professionale) per cuocere, scaldare, tostare, scongelare gli alimenti, secondo le modalità indicate in queste istruzioni.
- Fare attenzione alla cottura di cibi con oli e grassi poiché, se surriscaldati, sono possibili cause d'incendio. Verificare costantemente il forno durante la cottura. In caso di fiamme emanate dai

cibi o altre parti, non tentare in nessun caso di spegnerle con acqua, ma mantenere lo sportello chiuso, per prima cosa disattivare la presa di corrente spegnendo l'interruttore del quadro elettrico, e solo dopo togliere la spina dalla presa di corrente e soffocare la fiamma con un panno umido.

Utilizzare l'apparecchio solo in ambienti interni, su un piano d'appoggio sicuro: il forno non è concepito per essere utilizzato all'esterno, né per l'uso ad incasso, né per impieghi diversi da quelli indicati in questo paragrafo. Non lasciare l'apparecchio esposto agli agenti atmosferici (sole, pioggia ecc..).

Ogni altro uso è da considerarsi improprio e pericoloso.

Esempi di apparecchi per ambiente domestico sono apparecchi per tipiche funzioni domestiche, usati in ambito domestico, che possono essere utilizzati anche da persone non esperte:

- in negozi, uffici e altri luoghi di lavoro similari;
- in aziende agricole o similari;

- da clienti di alberghi, motel e altri ambienti di tipo residenziale;
- in ambienti del tipo bed and breakfast.
- Il costruttore non potrà essere ritenuto responsabile di eventuali danni derivanti da uso improprio, erroneo e irresponsabile e/o da riparazioni effettuate da personale non qualificato.
- L'utilizzatore non deve lasciare l'apparecchio senza sorveglianza quando è collegato all'alimentazione.
- Le parti accessibili potranno diventare molto calde durante l'utilizzo, tenere i bambini lontano dall'apparecchio. Non toccare mai le parti metalliche o il vetro dello sportello, maneggiare solo manopole e maniglia sportello, utilizzare guanti da cucina se necessario.
- Quando il forno è in uso la griglia interna di appoggio deve essere mantenuta nella propria sede per evitare cadute accidentali: rimuovere unicamente il contenitore (teglia o piatto) con la pietanza.
- Non inserire mai carta, cartone, plastica, forchette o altri utensili all'interno della cavità.

- Manipolare con attenzione lo sportello per evitare il ribaltamento del forno:
  - non appoggiare nulla (tegami o contenitori o utensili) al di sopra dello sportello o del forno
  - evitare di sbattere o urtare violentemente il forno durante l'utilizzo
  - non versare liquidi sopra o all'interno del forno
- Se l'apparecchio non è in funzione togliere la spina dalla presa di corrente.
- La presa di corrente deve essere facilmente accessibile in modo da poter disinserire con facilità la spina in caso di emergenza.
- L'apparecchio non deve essere posizionato immediatamente al di sotto di una presa di corrente.
- Non spostare l'apparecchio quando è in funzione.
- Non coprire l'apparecchio mentre è in uso.
- Non utilizzate l'apparecchio come fonte di calore.
- L'apparecchio può essere utilizzato da bambini di età non inferiore a 8 anni e da persone con ridotte capacità fisiche, sensoriali o mentali, o prive di

esperienza o della necessaria conoscenza, purchè sotto sorveglianza oppure dopo che le stesse abbiano ricevuto istruzioni relative all'uso sicuro dell'apparecchio e alla comprensione dei pericoli ad esso inerenti. I bambini non devono giocare con l'apparecchio. La pulizia e la manutenzione destinata ad essere effettuata dall'utilizzatore non deve essere effettuata da bambini senza sorveglianza.

- Questo apparecchio può essere utilizzato da bambini dagli 8 anni in su e da persone con ridotte capacità fisiche, sensoriali o mentali o con mancanza di esperienza o conoscenza se a loro è stata assicurata un'adeguata sorveglianza oppure se hanno ricevuto istruzioni circa l'uso in sicurezza dell'apparecchio e hanno compreso i pericoli correlati. I bambini non devono giocare con l'apparecchio. Le operazioni di pulizia e di manutenzione non devono essere effettuate da bambini a meno che non abbiano più di 8 anni e siano sorvegliati.

Mantenere l'apparecchio e il suo cavo fuori dalla portata dei bambini con meno di 8 anni.

- **Attenzione:** quando si utilizzano apparecchi elettrici, occorre sempre rispettare le precauzioni di sicurezza di base per evitare i rischi di incendio, di scosse elettriche e di lesioni fisiche.
- Quando il forno viene utilizzato in presenza di bambini occorre un'attenzione particolare dato che le pareti metalliche e la porta del forno diventano molto calde.
- Non tirare il cavo per spostare l'apparecchio.
- Non toccare l'apparecchio con mani o piedi bagnati o umidi.
- In caso di caduta o cattivo funzionamento, scollegare immediatamente il cordone elettrico. Verificare che nessuna parte sia danneggiata, e dopo questi accertamenti accenderlo: in caso di dubbio rivolgersi a personale professionalmente qualificato.
- Al fine di evitare ogni rischio di scossa elettrica, non immergere mai la spina, il cordone elettrico e l'apparecchio nell'acqua od in nessun altro liquido.

- Non tirare il cavo di alimentazione o l'apparecchio per disinserire la spina dalla presa di corrente.
- Se il cavo di alimentazione è danneggiato, esso deve essere sostituito dal costruttore o dal suo servizio assistenza tecnica o comunque da una persona con qualifica simile, in modo da prevenire ogni rischio.
- Questo apparecchio non è destinato a essere fatto funzionare per mezzo di un temporizzatore esterno o con un sistema di comando a distanza separato, per evitare il rischio di incendio nel caso l'apparecchio sia coperto o sia posizionato in modo non corretto.

#### INSTALLAZIONE

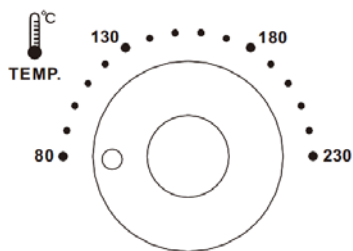
- Dopo aver tolto l'imballaggio, assicurarsi dell'integrità dell'apparecchio; in caso di dubbio non utilizzarlo e rivolgersi a personale professionalmente qualificato. Gli elementi di imballaggio (sacchetti in plastica, polistirolo espanso, chiodi, ecc.) non devono essere lasciati alla portata di mano di bambini in quanto potenziali fonti di pericolo; smaltirli secondo le norme vigenti. Attenzione: eventuali adesivi o fogli pubblicitari applicati sullo sportello, o film protettivi, devono essere rimossi prima dell'uso dell'apparecchio.
- Prima di collegare l'apparecchio controllare che i valori di tensione riportati sulla targa dati corrispondano a quelli della rete elettrica, e che la presa sia dotata di efficace messa a terra (la casa costruttrice declina ogni responsabilità derivante dalla mancata osservazione di questa norma). In caso di incompatibilità tra la presa e la spina dell'apparecchio, far sostituire la presa con altra di tipo adatto da personale professionalmente qualificato, il quale accerti che la sezione dei cavi della presa sia idonea alla potenza assorbita dall'apparecchio. Verificare che sulla linea elettrica non siano collegati altri apparecchi ad elevato assorbimento, per evitare sovraccarichi e rischi di incendio. In generale è sconsigliato l'uso di adattatori e/o prolunghe; se il loro uso si rendesse indispensabile, devono essere conformi



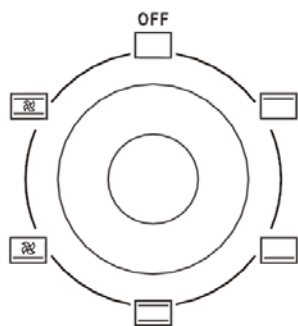
- alle vigenti norme di sicurezza e la loro portata di corrente (ampères) non deve essere inferiore a quella massima dell'apparecchio.
- Prima di ogni utilizzo verificare che l'apparecchio sia in buono stato, che il cordone elettrico non sia danneggiato: in caso di dubbio rivolgersi a personale professionalmente qualificato.
  - Posizionare l'apparecchio:
    - lontano da altre fonti di calore (ad es. altri forni, fornello gas, ecc. ), da materiali infiammabili (tappezzerie, ecc.), materiale esplosivo (bombolette spray) e da materiali che possono deformarsi con il calore
    - su un piano d'appoggio orizzontale e ben stabile, la cui superficie sia resistente al calore e sufficientemente robusta, in posizione dove non possa subire urti, e a debita distanza dal bordo del mobile in modo che non possa cadere
    - lontano da contenitori di liquidi, ad esempio lavelli ecc. Nel caso dovesse inavvertitamente bagnarsi o immergersi in un liquido, per prima cosa disattivare la presa di corrente spegnendo l'interruttore del quadro elettrico, e solo dopo togliere la spina dalla presa di corrente, farlo raffreddare, asciugarlo con cura, e verificare che le parti elettriche non si siano bagnate; in caso di dubbio rivolgersi a personale professionalmente qualificato
    - ad una altezza di almeno di 85cm, fuori dalla portata dei bambini
  - L'apparecchio deve avere uno spazio libero di almeno 35cm dalla parte superiore, 10cm nella parte posteriore e 20 cm ai lati.
  - Non appoggiare nulla al di sopra del forno, non ostruire le griglie di aerazione: l'ostruzione delle griglie può causare un surriscaldamento dell'apparecchio.
  - Questo prodotto non è stato progettato per la conservazione degli alimenti.
  - Assicurarsi che il cavo sia posizionato correttamente e che non sia a contatto con parti calde o spigoli taglienti, né avvolto intorno all'apparecchio o attorcigliato su se stesso e non si impigli, onde evitare una caduta dell'apparecchio. Verificare che non vi si possa inciampare, per evitare cadute accidentali o danni alle persone.
  - In caso di guasto o cattivo funzionamento spegnere l'apparecchio e farlo controllare da personale professionalmente qualificato.

## USO

L'apparecchio è dotato dei seguenti elementi di regolazione:



**Manopola termostato (1).** Regola la temperatura interna del forno (max 230°C circa); ruotare la manopola in corrispondenza al valore di temperatura desiderato: le resistenze si accendono e raggiunta la temperatura impostata, si spengono; si riattivano non appena questa diminuisce.



**Manopola selettore (2).** Seleziona le modalità di cottura del forno e aziona le resistenze superiore e/o inferiore o entrambe.

Nel dettaglio:

### OFF



Resistenze non attive



Resistenza inferiore: cuoce prevalentemente nella parte inferiore + ventilazione interna



Resistenza superiore e inferiore: cuoce uniformemente + ventilazione interna



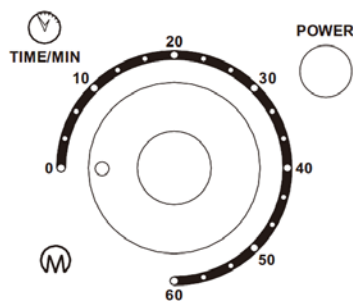
Resistenza superiore: cuoce prevalentemente nella parte superiore



Resistenza inferiore: cuoce prevalentemente nella parte inferiore



Resistenza superiore e inferiore: cuoce uniformemente



**Manopola Timer (3).** Regola il tempo di funzionamento del forno (max 60 minuti). Ruotare la manopola in senso orario in corrispondenza al valore del tempo desiderato; al termine del tempo il forno si spegne, la manopola torna gradualmente nella posizione "0" (contemporaneamente emette un segnale acustico). Se si decide di interrompere il ciclo è sufficiente ruotare la manopola in senso anti orario nella posizione "0". Se la manopola è in pos. "0" il forno non si attiva/accende. Per utilizzare il forno senza l'uso del timer ruotare in senso antiorario nella

posizione "M" manuale; per spegnere il forno bisogna riportare la manopola in pos. "0" (spento).

**Luce interna e segnalatore luminoso:** sono sempre accesi quando il forno è in funzione  
Il forno inoltre è dotato inoltre dei seguenti accessori:

- maniglia di presa (4) per impugnare teglia e griglia di appoggio
- griglia inox di appoggio (5): inserire nelle apposite guide all'altezza più opportuna. Se la griglia fosse calda, estrarla utilizzando l'apposita maniglia o guanti da cucina.
- teglia (6): si inserisce nelle apposite guide; estrarre la teglia utilizzando l'apposita maniglia o guanti da cucina. Se fossero utilizzati contenitori accertarsi che siano resistenti al calore: non utilizzare contenitori che possano deformarsi, incendiarsi, o alterare gli alimenti.
- vassoio raccoglibriciole (7): posizionarlo sotto le resistenze inferiori, altrimenti se posizionato erroneamente o se mancante, la superficie del piano d'appoggio si surriscalda; permette di raccogliere briciole o liquidi che tracimano. Utilizzare l'apparecchio solo con il vassoio raccoglibriciole inserito nella propria sede.

### *Primo utilizzo*

Far funzionare “a vuoto” l'apparecchio, per eliminare “l'odore di nuovo” ed eventuali oli residui di lavorazione. Lavare e asciugare griglia, teglia e vassoio raccoglibriciole, inserirli nelle relative sedi.

Inserire la spina nella presa di corrente, regolare:



selettore alla posizione “**20**” e termostato alla posizione “230” e timer alla posizione “20”.  
Eventualmente ripetere una seconda volta l'operazione; durante questa operazione è bene aerare l'ambiente.

Terminato il ciclo, disinserire la spina dalla presa di corrente ed attendere che il forno si sia raffreddato, prima di rimuovere gli accessori.

### **Utilizzo**

Per alcuni cibi è consigliabile preriscaldare il forno alla temperatura prescelta. I tempi di cottura dipendono dalla qualità e quantità degli alimenti, dalla loro temperatura e dal gusto personale di ciascuno. Per la cottura di cibi surgelati consultare i tempi consigliati nelle confezioni dei prodotti.

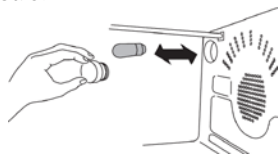
- Inserire la spina nella presa di corrente.
- Posizionare il vassoio raccoglibriciole nella propria sede (sotto le resistenze inferiori).
- Posizionare la griglia ripiano all'altezza idonea, inserendola nell'apposita guida.
- Eseguire le seguenti regolazioni:
  - ruotare la manopola del termostato in corrispondenza della temperatura idonea
  - ruotare il selettore nella modalità di cottura idonea
  - preparare gli alimenti da cuocere nella teglia o nel piatto o sulla griglia ripiano, poi dopo l'eventuale pre-riscaldamento inserirli nel forno all'altezza idonea e chiudere lo sportello.
  - ruotare il timer in corrispondenza del tempo desiderato: nel caso risultasse insufficiente, riarmare il timer per il tempo ancora necessario.
- Terminata la cottura, regolare il timer nella pos. “0”, il termostato nella pos. min (80) e togliere la spina dalla presa di corrente.

**Attenzione:** quando il forno non è in funzione, togliere la spina dalla presa di corrente.

## PULIZIA E MANUTENZIONE

**Attenzione:** prima di procedere alla pulizia dell'apparecchio disinserire la spina dalla presa di corrente e attendere che sia completamente raffreddato. L'apparecchio e tutti i suoi elementi a contatto con gli alimenti (teglia, griglia e vassoio raccoglibriciole) necessitano di pulizia accurata e al termine di ogni utilizzo.

- Non immergere l'apparecchio in acqua o in altro liquido, non lavarlo sotto il getto d'acqua o in lavastoviglie.
- Estrarre griglia, teglia e vassoio raccoglibriciole dal forno: per la pulizia utilizzare una spugna morbida con acqua tiepida e un normale detersivo per stoviglie, risciacquare poi con acqua abbondante, e asciugare con cura. Non utilizzare pagliette metalliche o prodotti abrasivi.
- La superficie esterna deve essere pulita con un panno morbido. Non usare detergenti aversivi che potrebbero rovinare la superficie.
- Per la pulizia dello sportello e dell'interno del forno non utilizzare mai prodotti corrosivi e non grattare le pareti con oggetti appuntiti o taglienti. Non utilizzare pagliette metalliche o prodotti abrasivi. Pulire con una spugna umida di acqua e di un normale detersivo liquido per stoviglie. Prima di impiegarlo verificare che sia perfettamente asciutto. Non versare liquidi sullo sportello soprattutto quando è caldo per non rompere il vetro.
- Per sostituire la lampada, procedere come segue: svitare in senso antiorario il coperchio in vetro e poi la lampadina, sostituirla con una nuova dello stesso modello (tipo: E14, 220-240V 15W, 300 °C), e poi ripetere le operazioni al contrario.
- Quando non si utilizza l'apparecchio, coprirlo e riporlo in un luogo asciutto.
- Se si decide di non utilizzare più l'apparecchio, si raccomanda di renderlo inoperante tagliando il cavo di alimentazione (prima assicurarsi d'aver tolto la spina dalla presa di corrente), e di rendere innocue quelle parti che sono pericolose qualora utilizzate per gioco dai bambini.



## Avvertenze per il corretto smaltimento del prodotto ai sensi della Direttiva Europea direttiva 2011/65/UE.

Alla fine della sua vita utile il prodotto non deve essere smaltito insieme ai rifiuti urbani. Può essere consegnato presso gli appositi centri di raccolta differenziata predisposti dalle amministrazioni comunali, oppure presso i rivenditori che forniscono questo servizio. Smaltire separatamente un elettrodomestico consente di evitare possibili conseguenze negative per l'ambiente e per la salute derivanti da un suo smaltimento inadeguato e permette di recuperare i materiali di cui è composto al fine di ottenere un importante risparmio di energia e di risorse. Per rimarcare l'obbligo di smaltire separatamente gli elettrodomestici, sul prodotto è riportato il marchio del contenitore di spazzatura mobile barrato. Lo smaltimento abusivo del prodotto da parte dell'utente comporta l'applicazione delle sanzioni amministrative previste dalla normativa vigente.





This symbol tells you to read these instructions carefully before using the appliance, and to inform any third parties if necessary. Keep the instruction booklet for further reference throughout the lifetime of the appliance. If when reading these instructions you find any parts difficult to understand or have any doubts, contact the manufacturer at the address provided on the back page before using the product.



This symbol highlights instructions and precautions for safe use. Warnings and appliance installation, use, cleaning and maintenance procedures may be updated slightly from those described in this manual; for further details, please consult the updated on-line manual at [www.bimaritaly.it](http://www.bimaritaly.it).

## **WARNING: hot surfaces.**



This symbol warns users that the door and accessible surfaces may be at high temperatures when the appliance is in operation.

## **SAFETY NOTICES**

- This appliance is intended only for household (therefore not professional) use, for cooking, warming, toasting and defrosting foods, as instructed here.
- Take care when cooking foods containing oils and fats, since they may cause fires if overheated. Keep a constant eye on the oven during cooking. If flames are seen coming from foods or other parts, never attempt to put them out with water. Keep

the door closed, and first disconnect the power supply by turning off the control panel switch, and only then remove the plug from the power socket and smother the flames with a damp cloth.

The appliance must only be used indoors, on a stable surface: the oven is not designed for use outdoors, for built-in installation, or for any uses not described here. Never leave the appliance exposed to the weather (sun, rain, etc.).

Any other use constitutes misuse and is hazardous. Examples of household appliances are appliances for typical household functions, used in the home, which may be used for typical household functions even by unskilled staff:

- in shops, offices and other similar workplaces;
  - on farms and in similar locations;
  - by the customers of hotels, motels and other residential environments;
  - in bed and breakfast establishments.
- The manufacturer cannot be held liable for any damage arising from misuse or incorrect or

irresponsible use, and/or from repairs carried out by unqualified persons.

- The user must not leave the appliance unattended when it is connected to the power supply.
- Accessible parts may become very hot during use; keep children well away from the appliance. Never touch the metal parts or the glass of the door; only take hold of the knobs and door handle and wear oven gloves if necessary.
- When the oven is in use, the internal shelf must be kept in place to prevent dropping of items: only remove the container (oven dish or tray) containing the food.
- Never place paper, cardboard, plastic, forks or other utensils in the oven cavity.
- Handle the door with care to ensure that the oven does not tip over:
  - never place anything (pans, containers or utensils) on the door or on top of the oven
  - do not knock or jolt the oven during use
  - do not pour liquids onto or into the oven

- Unplug the appliance from the socket when not in use.
- The power socket must be easily accessible so that the plug can be removed easily in an emergency.
- The appliance must not be placed just below a power socket.
- Never move the appliance when in operation.
- Do not cover the appliance when in use.
- Do not use the appliance as a heater.
- This appliance can be used by children aged from 8 years and above and persons with reduced physical, sensory or mental capabilities or lack of experience or the necessary knowledge providing they are supervised or have been instructed on the safe use of the appliance and understand the hazards involved. Children must not play with the appliance. Cleaning and maintenance intended to be carried out by the user should not be done by children unless they are supervised.
- This appliance may be used by children from 8 years and above and persons with reduced



physical, sensory or mental capabilities or lack of experience and knowledge if they have been given supervision or instruction concerning use of the appliance in a safe way and have understood the hazards involved. Children must not play with the appliance. Cleaning and maintenance shall not be made by children **unless they are over 8 years old** and are supervised.

Keep the appliance and its cord out of reach of children less than 8 years of age.

- Warning: when using electrical appliances, always comply with the basic safety precautions to avoid the risks of fire, electric shock and physical injury.
- Take special care when using the oven in the presence of children, since the metal surfaces and oven door become very hot.
- Do not move the appliance by pulling the cable.
- Do not touch the appliance with wet or damp hands or feet.
- If the appliance is dropped or malfunctions, disconnect the power cord at once. Check all parts

for damage and do not switch it on unless certain it is intact: if in doubt, call in qualified staff.

- To avoid all risk of electric shock, never immerse the plug, the power cord or the appliance in water or any other liquid.
- Do not pull the power cord or the appliance to remove the plug from the power socket.
- If the power cable is damaged, it must be replaced by the manufacturer or its technical support service, or by a person with similar qualifications, to prevent all risks.
- This appliance is not intended for operation by means of an external timer or with a separate remote control system, to avoid the risk of fire if the appliance is covered or not correctly positioned.

#### INSTALLATION

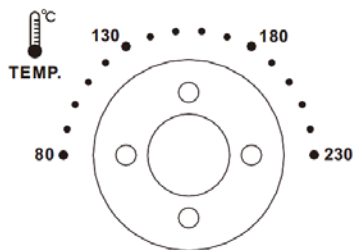
- After removing the packaging, check that the appliance is intact; if in doubt, do not use it and call in qualified staff. Packaging components (plastic bags, expanded polystyrene, nails, etc.) must not be left within reach of children since they are potentially hazardous; dispose of them in accordance with the current law.  
Warning: any stickers or advertising leaflets applied to the door, or protective film, must be removed before the appliance is used.
- Before connecting the appliance, check that the voltage values marked on the nameplate are the same as those of the electrical mains, and that the power socket is properly earthed (the manufacturer declines all responsibility arising from failure to comply with this rule). If the appliance's plug is not compatible with the socket, have the socket replaced with another of suitable type by qualified staff, who must ensure that the socket's wire gauge is suitable for the appliance's power draw. Check that there are no other appliances drawing large amounts

of power on the electrical line, to avoid overloads and fire risks. In general, the use of adapters and/or extension leads is not recommended; if their use is unavoidable, they must comply with current safety regulations and their current rating (amps) must be no lower than the maximum current draw of the appliance.

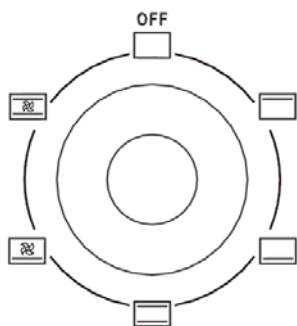
- Before each use, check that the appliance is in good condition and ensure that the power cord is not damaged and do not switch it on unless certain it is intact: if in doubt, call in qualified staff.
- Place the appliance:
  - well away from other heat sources (e.g. other ovens, gas hob, etc.), flammable materials (upholstery, etc.), explosive materials (spray cans) and materials which may warp in heat
  - on a firm, horizontal worktop with a heat-resistance, sufficiently strong surface, in a position where it cannot be knocked, and far enough from the edge of the unit to ensure that it cannot fall off
  - well away from containers holding liquids, such as sinks, etc. If it accidentally gets wet or is immersed in a liquid, first deactivate the power socket by turning off the switchboard switch, and only then remove the plug from the power socket at once, leave it to cool, dry it carefully and check that the electrical parts are not wet; if in doubt, call in qualified staff
  - at a height of at least 85 cm, out of reach of children
- Gaps of at least 35 cm above the appliance, 10 cm behind it and 20 cm at its sides must be ensured.
- Never place anything on top of the oven and do not obstruct the ventilation grilles: obstructing the grilles may cause the appliance to overheat.
- The oven is not made for storing food.
- Make sure that the cable is correctly positioned and is not in contact with hot parts or sharp edges, or wound around the appliance or twisted, and does not become entangled, to prevent the appliance from falling. Check that no-one can trip over it, to avoid accidental falls or injuries.
- In case of a fault or malfunction, switch the appliance off and have it checked by qualified staff.

## USE

The appliance has the following regulator devices:



**Thermostat knob (1).** This sets the temperature inside the oven (max 230°C approx.): turn the knob to the temperature value required and the heating elements will switch on, switching off when the set temperature is reached, and back on again when it decreases.



**Selector knob (2).** This selects the oven's cooking mode and operates the top and/or bottom heating elements or both.

In detail:

**OFF**



Heating elements: off



Bottom element: cooks foods mainly on the bottom + inside ventilation



Top + bottom element: uniform cooking + inside ventilation



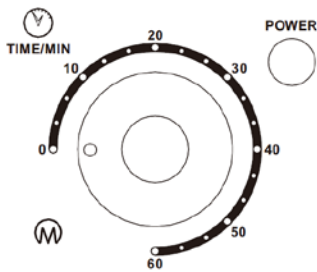
Top element: cooks foods mainly on the top



Bottom element: cooks foods mainly on the bottom



Top + bottom element: uniform cooking



**Timer knob (3).** This sets the oven's operating time (max 60 minutes). Turn the knob clockwise to the time value required: when the set time ends, the oven switches off, the knob gradually returns to the "0" position (also sounding a beeper) and the internal fan and light also go out. To stop the cycle, simply turn the knob anti-clockwise to the "0" setting. The oven will not come on with the knob turned to "0". To use the oven without the timer, turn the timer anti-clockwise to the manual position "M"; to switch off the oven, turn the knob to "0" (off).

**Internal light and signal lamp:** they are always on when the oven is in function

The oven is also complete with the following accessories:

- handle (4) for the oven tray and shelf
- stainless steel shelf (5): fit into the runners at the appropriate height. If the shelf is hot, use the handle provided or oven gloves when removing it.
- oven tray (6): fits into the runners; use the handle provided or oven gloves when removing the tray. If containers are used, ensure that they are heat-proof: do not use containers which may become misshapen, catch fire or contaminate foods.
- crumb tray (7): fit this underneath the bottom heating elements; if it is not fitted or incorrectly positioned, the worktop underneath will overheat. This tray collects crumbs or any overflows of liquids. Do not use the oven unless the crumb tray is in place.

*First use*

Operate the oven empty, to burn off the "new smell" and any oils left by the production process. Wash and dry the shelf, oven tray and crumb tray and fit them in place.

Connect the plug to the power socket and set:



the selector knob on "⌘", the thermostat knob on "230" and the timer knob on "20". If necessary, repeat this operation a second time. At the end of the operating cycle, before removing the accessories remove the plug from the power socket and wait for the oven to cool.

**Use**

For some foods, the oven should be preheated to the chosen temperature. Cooking times depend on the type and quantity of foods, their temperature and personal preferences. When cooking frozen foods, refer to the recommended times on the product packs.

- Connect the plug to the power socket.
- Fit the crumb tray in place (underneath the bottom heating elements).
- Fit the shelf onto the runners at the appropriate height.
- Make the following settings:
  - turn the thermostat knob to the suitable temperature
  - turn the selector knob to the suitable cooking mode
  - prepare the foods for cooking in the oven tray, on an oven dish or on the shelf, then, after heating the oven if necessary, place them inside at the appropriate height and close the door.

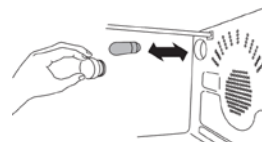
- turn the timer to the time required: if this is insufficient, reset the timer for the time still needed.
- After cooking, turn the timer knob to “0”, thermostat knob to the min. setting (80), and remove the plug from the power socket.

**Warning: unplug the oven from the power socket when not in use.**

## CLEANING AND MAINTENANCE

**Warning:** before cleaning the appliance, remove the plug from the power socket and wait for it to cool completely. The appliance and all its components in contact with foods (pan, shelf and crumb tray) need thorough cleaning after each use.

- Do not immerse the appliance in water or any other liquid and do not wash it under running water or in a dishwasher.
- Clean the shelf, oven tray and crumb tray using a soft sponge with warm water and ordinary washing-up liquid and then rinse with plenty of water and dry with care. Do not use metal scouring pads or abrasive products.
- The outside surface must be cleaned with a soft cloth. Do not use abrasive cleaners which might damage the surface.
- Never clean the door or the inside of the oven with corrosive products and do not scratch the sides with sharp or pointed objects. Do not use metal scouring pads or abrasive products. Clean with a sponge wet with water and ordinary washing-up liquid. Before using it, check that it is perfectly dry. Do not pour liquids onto the door, especially when it is hot, as this may break the glass.
- When the appliance is out of use, cover it and store it in a dry place. Do not immerse the toaster in water or any other liquid.
- If you decide not to use the appliance any more, it must be rendered unusable by cutting off the power supply cord (first making sure that the plug has been removed from the power socket), and any parts which are hazardous if used as children’s playthings must be rendered harmless.
- To replace the lamp, proceed as follows: unscrew the glass cover and then the bulb anticlockwise, replace it with a new one of the same model (type: E14, 220-240V 15W, 300 ° C), and then repeat the operations in reverse.



## Information for correct disposal of the product under the European Directive directive 2011/65/EU.

At the end of its lifetime, the product must not be disposed of with ordinary urban waste.

It can be consigned to the special waste recycling centres provided by local government, or by the retailers who provide this service.

Proper disposal of a household appliance prevents possible detrimental effects on the environment or health arising from its incorrect disposal and allows the recovery of its constituent materials, generating major savings of energy and resources. The product bears the crossed-out symbol of a wheeled rubbish bin to indicate that it must be disposed of separately. Illegal dumping of the product by the user will be subject to prosecution under the relevant law.





Dieses Symbol fordert Sie auf, diese Anleitung vor dem Gebrauch des Geräts zu lesen und bei Bedarf auch andere Personen darüber zu informieren. Bewahren Sie diese Anleitung zum späteren Nachschlagen und während der gesamten Lebensdauer des Geräts auf. Sollten Teile dieser Anleitung schwer verständlich sein oder wenn Sie Zweifel haben, kontaktieren Sie bitte das Unternehmen unter der auf der letzten Seite genannten Adresse, bevor Sie das Produkt benutzen.



Dieses Symbol hebt Anweisungen und Warnhinweise für den sicheren Gebrauch hervor. Warnhinweise, Installation, Gebrauch, Reinigung und Wartung können geringfügig von diesem Handbuch abweichen; für weitere Details gehen Sie bitte auf die Webseite [www.bimaritaly.it](http://www.bimaritaly.it) und konsultieren Sie das aktualisierte Online-Handbuch.

## **WARNUNG: Heiße Wände.**



Dieses Symbol warnt davor, dass die Temperatur der Tür und der zugänglichen Oberfläche hoch sein kann, wenn das Gerät in Betrieb ist.

## **WARNUNGEN**

- Dieses Gerät ist nur für den häuslichen Gebrauch (d.h. nicht für den professionellen Gebrauch) zum Garen, Erwärmen, Toasten, Auftauen von Lebensmitteln, gemäß den in dieser Anleitung angegebenen Methoden bestimmt.
- Seien Sie vorsichtig beim Garen von Speisen mit Ölen und Fetten, da Überhitzung einen Brand verursachen kann. Kontrollieren Sie immer den Ofen während des Garvorgangs. Sollten Flammen aus dem Lebensmittel oder anderen Teilen

austreten, versuchen Sie auf keinen Fall, diese mit Wasser zu löschen, sondern halten Sie die Tür geschlossen. Unterbrechen Sie die Stromzufuhr, indem Sie den Schalter an der Schalttafel ausschalten, und ziehen Sie erst dann den Stecker aus der Steckdose und ersticken Sie die Flamme mit einem feuchten Tuch.

Verwenden Sie das Gerät nur in Innenräumen auf einer sicheren Oberfläche: Der Ofen ist weder für den Außenbereich, noch für den Einbau, noch für andere als die in diesem Abschnitt angegebenen Verwendungszwecke vorgesehen. Setzen Sie das Gerät nicht den Witterungseinflüssen aus (Sonne, Regen usw.).

- Haushaltsgeräte sind Geräte, die für typische Haushaltsfunktionen auch von unerfahrenen Personen, oder in den folgenden Umgebungen für typische Haushaltsfunktionen verwendet werden dürfen:
  - In Geschäften, Büros und anderen Arbeitsumgebungen.



- In landwirtschaftlichen oder ähnlichen Unternehmen.
- Von Gästen in Hotels, Motels und anderen Wohnumgebungen.
- In Frühstückspensionen.
- Der Benutzer darf das Gerät nicht unbeaufsichtigt lassen, wenn es an die Stromversorgung angeschlossen ist.
- Der Hersteller haftet nicht für Schäden, die durch unsachgemäßen, fehlerhaften oder unverantwortlichen Gebrauch und/oder durch Reparaturen entstehen, die von nicht qualifizierten Personen durchgeführt werden.
- Zugängliche Teile können während des Betriebs sehr heiß werden, halten Sie Kinder vom Gerät fern. Niemals Metallteile oder Glas der Tür berühren, nur Bedienknöpfe und Türgriff anfassen, ggf. Küchenhandschuhe verwenden.
- Wenn der Ofen in Betrieb ist, muss der innere Rost an seinem Platz bleiben, um ein versehentliches Herunterfallen zu verhindern: Nehmen Sie nur den

Behälter (Backblech oder Teller) mit den Speisen heraus.

- Legen Sie niemals Papier, Pappe, Plastik, Gabeln oder andere Utensilien in den Garraum.
- Bedienen Sie die Tür vorsichtig, damit der Ofen nicht umkippt:
  - stellen Sie keine Gegenstände (Backblech oder Behälter oder Utensilien) auf die Tür oder den Ofen
  - Vermeiden Sie es, den Ofen während des Betriebs zu stoßen
  - schütten Sie keine Flüssigkeiten auf oder in den Ofen
- Ziehen Sie den Stecker aus der Steckdose, wenn das Gerät nicht in Betrieb ist.
- Die Steckdose muss leicht zugänglich sein, damit der Stecker im Notfall einfach abgezogen werden kann.
- Das Gerät sollte nicht unmittelbar unter einer Steckdose platziert werden.
- Bewegen Sie das Gerät nicht, wenn es in Betrieb ist.

- Bedecken Sie das Gerät nicht, während es in Betrieb ist.
- Verwenden Sie das Gerät nicht als Wärmequelle.
- Das Gerät kann von Kindern ab 8 Jahren und Personen mit eingeschränkten körperlichen, sensorischen oder geistigen Fähigkeiten oder mangelnder Erfahrung und Wissen benutzt werden, sofern sie die notwendige Aufsicht oder Anweisungen im Hinblick auf den sicheren Umgang mit dem Gerät erhalten, und wenn sie sich der möglichen Gefahren bewusst sind. Kinder sollten nicht unbeaufsichtigt mit dem Gerät spielen. Die vom Benutzer durchzuführende Säuberung und Wartung darf nicht von Kindern ohne Aufsicht vorgenommen werden.
- Das Gerät darf von Kindern ab einem Alter von 8 Jahren und von Personen mit eingeschränkten körperlichen, sensorischen oder geistigen Fähigkeiten oder ohne Erfahrung oder Kenntnisse benutzt werden, wenn sie angemessen beaufsichtigt werden oder wenn sie in den sicheren Gebrauch des Geräts eingewiesen

wurden und die damit verbundenen Gefahren verstanden haben. Kinder dürfen nicht mit dem Gerät spielen. Kinder dürfen das Gerät weder reinigen noch warten, **es sei denn, sie sind älter als 8 Jahre** und werden beaufsichtigt.

Bewahren Sie das Gerät und sein Kabel außerhalb der Reichweite von Kindern unter 8 Jahren auf.

- Treffen Sie Vorsichtsmaßnahmen, um zu verhindern, dass Kinder mit dem Gerät spielen.
- **Achtung:** Beachten Sie beim Umgang mit Elektrogeräten immer die grundlegenden Sicherheitsvorkehrungen, um die Gefahr von Feuer, Stromschlägen und Körperverletzungen zu vermeiden.
- Wenn der Ofen in Anwesenheit von Kindern verwendet wird, muss besonders vorsichtig vorgegangen werden, da die Metallwände und die Tür sehr heiß werden.
- Berühren sie das Gerät nicht mit nassen oder feuchten Händen oder Füßen.
- Decken Sie das Gerät nicht ab, während es in Betrieb ist.

- Ziehen Sie bei Herunterfallen oder Fehlfunktion des Geräts sofort den Netzstecker. Überprüfen Sie, dass kein Teil beschädigt ist, und schalten Sie es nach diesen Kontrollen ein. Wenden Sie sich im Zweifelsfall an fachlich qualifiziertes Personal.
- Tauchen Sie den Stecker, das Stromkabel oder das Gerät niemals in Wasser oder in andere Flüssigkeiten, um die Gefahr eines Stromschlags zu vermeiden.
- Ziehen Sie niemals am Netzkabel oder am Gerät, um den Stecker aus der Steckdose zu ziehen.
- Verwenden Sie das Gerät nicht als Wärmequelle.
- Wenn das Netzkabel beschädigt ist, muss es vom Hersteller, seinem Kundendienst oder von einem entsprechend qualifizierten Fachmann ausgewechselt werden, damit jegliche Risiken ausgeschlossen werden können.
- Dieses Gerät darf nicht mit einem externen Timer oder mit einem separaten Fernsteuerungssystem betrieben werden, um Brandgefahren zu vermeiden, wenn das Gerät abgedeckt oder falsch positioniert ist.

## AUFSTELLUNG

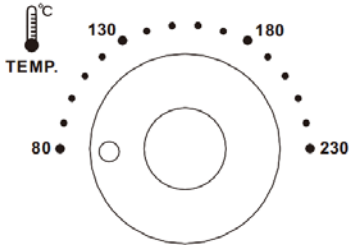
- Vergewissern Sie sich nach dem Entfernen der Verpackung, dass das Gerät unversehrt ist. Benutzen Sie es im Zweifelsfall nicht und wenden Sie sich an fachlich qualifiziertes Personal. Verpackungselemente (Plastiktüten, Styropor, Nägel usw.) dürfen nicht in Reichweite von Kindern gelassen werden, da sie mögliche Gefahrenquellen darstellen. Entsorgen Sie sie gemäß den geltenden Vorschriften.
- Bevor Sie das Gerät anschließen, kontrollieren Sie, dass die Spannungswerte auf dem Typenschild mit denen des Stromnetzes übereinstimmen und dass die Steckdose ordnungsgemäß geerdet ist (der Hersteller übernimmt keine Haftung, die sich aus der Nichtbeachtung dieser Vorschrift ergibt). Falls der Steckertyp nicht für die vorhandene Steckdose geeignet ist, lassen Sie den Stecker von qualifiziertem Personal durch einen passenden Stecker austauschen. Dabei muss das Personal besonders darauf achten, dass der Kabelbereich des neuen Steckers für die aufzunehmende Geräteleistung geeignet ist. Überprüfen Sie, dass keine anderen Geräte mit hoher Absorption an der Stromleitung angeschlossen sind, um Überlastungen und Brandgefahren zu vermeiden. In der Regel ist von der Verwendung von Adaptern und/oder Verlängerungskabeln abzuraten. Wenn ihr Gebrauch nicht vermeidbar ist, müssen sie den geltenden Sicherheitsvorschriften entsprechen und ihre Stromabgabe (Ampère) darf nicht unter der maximalen Stromabgabe des Geräts liegen.
- Überprüfen Sie vor jedem Gebrauch, dass sich das Gerät in einem einwandfreien Zustand befindet und dass das Stromkabel nicht beschädigt ist. Wenden Sie sich im Zweifelsfall an fachlich qualifiziertes Personal.
- Das Gerät aufstellen:
  - Fern von anderen Wärmequellen (z. B. anderen Öfen, Gasherd usw.), brennbaren Materialien (Polstermöbel usw.), explosiven Materialien (Spraydosen) und Materialien, die sich unter Hitze verformen können.
  - Auf einer waagerechten, stabilen Fläche mit hitzebeständiger und ausreichend robuster Oberfläche, in einer Position, in der es nicht umgestoßen werden kann, und mit ausreichendem Abstand zur Möbelkante, um ein Herunterfallen zu verhindern.
  - Fern von Flüssigkeitsbehältern, z.B. Waschbecken. Sollte das Gerät versehentlich nass geworden oder in eine Flüssigkeit eingetaucht worden sein, schalten Sie zuerst die Stromzufuhr ab, indem Sie den Schalter an der elektrischen Schalttafel ausschalten, und ziehen Sie erst dann den Stecker aus der Steckdose, lassen Sie das Gerät abkühlen, trocknen Sie es sorgfältig ab und überprüfen Sie, ob die elektrischen Teile nicht nass geworden sind; wenden Sie sich im Zweifelsfall an einen Fachmann.
  - In einer Höhe von mindestens 85 cm, außerhalb der Reichweite von Kindern
- Das Gerät muss einen Freiraum von mindestens 35 cm an der Oberseite, 10 cm an der Rückseite und 20 cm an den Seiten haben.
- Legen Sie keine Gegenstände auf den Ofen, blockieren Sie nicht die Lüftungsgitter: Das Blockieren der Gitter kann zu einer Überhitzung des Geräts führen.
- Dieses Produkt ist nicht für die Aufbewahrung von Lebensmitteln vorgesehen.
- Stellen Sie sicher, dass das Kabel korrekt positioniert ist, keine warmen Teile oder schneidende Kanten berührt und nicht verdreht oder um das Gerät gewickelt oder verheddert ist, um ein Herunterfallen des Geräts zu vermeiden. Stellen Sie sicher, dass

man nicht über das Kabel stolpern kann, um das versehentliche Herunterfallen des Geräts oder Personenschäden zu vermeiden.

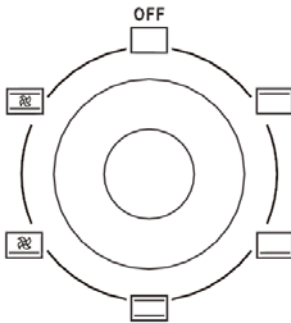
- Bei einer Störung oder Fehlfunktion schalten sie das Gerät aus und lassen es von einem qualifizierten Fachmann überprüfen.

## BEDIENUNG

Das Gerät ist mit den folgenden Bedienelementen ausgestattet:



**Thermostat-Drehknebel (1).** Regelt die Innentemperatur des Backofens (max. ca. 230°C); drehen Sie den Drehknebel auf den gewünschten Temperaturwert: die Heizelemente schalten sich ein und sobald die eingestellte Temperatur erreicht ist, schalten sie sich aus; sie schalten sich wieder ein, sobald die Temperatur sinkt.



**Funktions-Drehknebel (2).** Wählt die Betriebsarten aus und aktiviert die oberen und/oder unteren Heizelemente.

Im Detail:

**OFF**



Heizelemente: off



Unteres Heizelement: heizt hauptsächlich im unteren Bereich + Umluft



Obere und untere Heizelemente: heizt gleichmäßig + Umluft



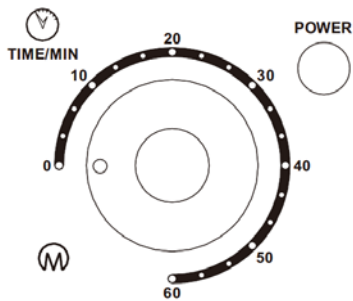
Oberes Heizelement: heizt hauptsächlich im oberen Bereich



Unteres Heizelement: heizt hauptsächlich im unteren Bereich



Obere und untere Heizelemente: heizt gleichmäßig



**Timer-Drehknebel (3).** Stellt die Betriebszeit des Ofens ein (max. 60 Minuten). Drehen Sie den Drehknebel im Uhrzeigersinn auf den gewünschten Zeitwert; am Ende der Zeit schaltet der Ofen ab, der Drehknebel geht allmählich in die Position "0" zurück (gleichzeitig ertönt ein akustisches Signal). Wenn Sie sich entscheiden, den Zyklus zu unterbrechen, drehen Sie den Drehknebel einfach gegen den Uhrzeigersinn in die Position "0". Wenn sich der Drehknebel in der Position "0" befindet,

schaltet sich der Ofen nicht ein. Um den Backofen ohne Timer zu benutzen, drehen Sie den Drehknebel gegen den Uhrzeigersinn in die manuelle Position "M"; um den Backofen auszuschalten, drehen Sie den Drehknebel zurück in die Position "0" (aus).

**Innenbeleuchtung und Leuchtkörper:** Sie sind immer an, wenn der Ofen in Betrieb ist. Der Ofen ist außerdem mit dem folgenden Zubehör ausgestattet:

- Griff (4) zum Halten des Backblechs und des Rosts
- Edelstahlrost (5): In der geeigneten Höhe in die Führungen einsetzen. Wenn der Rost heiß ist, entfernen Sie ihn mit dem entsprechenden Griff oder mit Küchenhandschuhen.
- Backblech (6): In die entsprechenden Führungen einsetzen; Das Backblech mit dem entsprechenden Griff oder mit Küchenhandschuhen herausnehmen. Wenn Behälter verwendet werden, stellen Sie sicher, dass sie hitzebeständig sind: Verwenden Sie keine Behälter, die sich verformen, Feuer fangen oder das Essen verändern können.
- Krümelschublade (7): Unter den unteren Heizelementen positionieren, da sonst bei falscher Positionierung oder Fehlen die Oberfläche der Auflagefläche überhitzt wird; sie ermöglicht das Auffangen von Krümeln oder überlaufenden Flüssigkeiten. Verwenden Sie das Gerät nur, wenn die Krümelschublade in ihrem Sitz ist.

### *Erste Anwendung*

Lassen Sie das Gerät "leer" laufen, um den "Neugeruch" und eventuelle Ölreste zu beseitigen. Waschen und trocknen Sie den Rost, das Backblech und die Krümelschublade und setzen Sie sie in ihre jeweiligen Positionen ein.

Stecken Sie den Stecker in die Steckdose, stellen Sie folgendes ein:



Drehknebel auf Position "M", Thermostat auf Position "230" und Timer auf Position "20". Wiederholen Sie den Vorgang ggf. ein zweites Mal; während dieses Vorgangs ist es sinnvoll, den Raum zu lüften.

Ziehen Sie am Ende des Zyklus den Stecker aus der Steckdose und warten Sie, bis der Ofen abgekühlt ist, bevor Sie das Zubehör entfernen.



## Anwendung

Bei einigen Speisen ist es ratsam, den Ofen auf die gewählte Temperatur vorzuheizen. Die Garzeiten sind abhängig von der Qualität und Menge des Garguts, seiner Temperatur und dem persönlichen Geschmack. Beachten Sie beim Garen von Tiefkühlkost die auf der Produktverpackung empfohlenen Garzeiten.

- Stecken Sie den Stecker in die Steckdose.
- Positionieren Sie das Krümelfach an seinen Platz (unter die unteren Heizelemente).
- Positionieren Sie den Rost in der entsprechenden Höhe und setzen Sie ihn in die dafür vorgesehene Führung ein.
- Nehmen Sie die folgenden Einstellungen vor:
  - Drehen Sie den Thermostat-Drehknebel auf die entsprechende Temperatur.
  - Drehen Sie den Funktions-Drehknebel auf die gewünschte Betriebsart.
  - Bereiten Sie das Gargut auf dem Backblech oder dem Rost vor, schieben Sie es nach dem eventuellen Vorheizen auf der entsprechenden Höhe in den Ofen und schließen Sie die Tür.
  - Drehen Sie den Timer-Drehknebel auf die gewünschte Zeit: Wenn sie nicht ausreicht, stellen Sie den Timer erneut auf die noch benötigte Zeit.
- Stellen Sie den Timer nach Beendigung des Garvorgangs auf die Position "0", stellen den Thermostat auf die Minimalposition (80) und ziehen den Stecker aus der Steckdose.

**Achtung: Ziehen Sie den Stecker aus der Steckdose, wenn der Ofen nicht verwendet wird.**

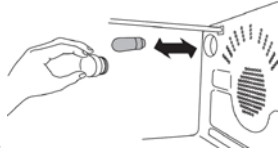
## REINIGUNG UND WARTUNG

**Achtung:** Vor Säubern des Geräts muss es ausgeschaltet und der Stecker aus der Steckdose gezogen werden. Dann warten, bis sich das Gerät abgekühlt hat.

Das Gerät und alle seine Elemente, die mit Lebensmitteln in Berührung kommen (Backblech, Rost und Krümelschublade), müssen nach jedem Gebrauch gründlich gereinigt werden.

- Tauchen Sie das Gerät nicht in Wasser oder andere Flüssigkeiten ein, waschen Sie es nicht unter einem Wasserstrahl oder in der Spülmaschine.
- Nehmen Sie den Rost, das Backblech und das Krümelfach aus dem Backofen: Verwenden Sie zum Reinigen einen weichen Schwamm mit lauwarmem Wasser und normalem Geschirrspülmittel, spülen Sie dann mit viel Wasser nach und trocknen Sie sie sorgfältig ab. Verwenden Sie keine Stahlwolle-Pads oder Scheuermittel.
- Die Außenfläche sollte mit einem weichen Tuch gereinigt werden. Verwenden Sie keine scheuernden Reinigungsmittel, die die Oberfläche beschädigen könnten.
- Verwenden Sie zum Reinigen der Tür und der Innenseite des Ofens niemals ätzende Produkte und zerkratzen Sie die Wände nicht mit scharfen oder spitzen Gegenständen. Verwenden Sie keine Stahlwolle-Pads oder Scheuermittel. Reinigen Sie mit einem Schwamm, der mit Wasser und einem normalen Geschirrspülmittel angefeuchtet ist. Vergewissern Sie sich, dass der Ofen vor der Verwendung vollkommen trocken ist. Schütten Sie keine Flüssigkeiten auf die Tür, vor allem nicht, wenn sie heiß ist, um das Glas nicht zu zerbrechen.
- Um die Lampe auszutauschen, gehen Sie wie folgt vor: Schrauben Sie die Glasabdeckung gegen den Uhrzeigersinn und dann den Leuchtkörper heraus, ersetzen Sie ihn durch einen

neuen des gleichen Modells (Typ: E14, 220-240V 15W, 300 °C) und wiederholen Sie dann



die Vorgänge in umgekehrter Reihenfolge.

- Decken Sie das Gerät ab und lagern Sie es an einem trockenen Ort, wenn Sie es nicht verwenden.
- Wenn das Gerät nicht mehr verwendet wird, muss es unbrauchbar gemacht werden. Dazu das Netzkabel abschneiden (kontrollieren Sie vorher, ob der Stecker aus der Steckdose gezogen wurde) und alle Teile entfernen, die für spielende Kinder gefährlich werden können.

### **Wichtiger Hinweis für die korrekte Entsorgung des Produkts in Übereinstimmung mit der EG-Richtlinie 2011/65/EG**

Am Ende seiner Lebensdauer darf das Produkt nicht als allgemeiner Hausmüll entsorgt werden. Es kann an speziellen Sammelstellen der Gemeinde oder beim Einzelhändler, der das Gerät der Entsorgung zuführt, entsorgt werden.

Die getrennte Entsorgung eines Haushaltsgerätes vermeidet mögliche negative Auswirkungen auf die Umwelt und die menschliche Gesundheit, die bei einer nicht vorschriftsmäßigen Entsorgung verursacht werden. Außerdem ermöglicht dies die Wiederverwertung der Werkstoffe, aus denen das Gerät hergestellt wurde, was erhebliche Einsparungen an Energie und Rohstoffen mit sich bringt. Als Hinweis für die vom Hausmüll getrennte Entsorgungspflicht von Haushaltsgeräten wurde am Gerät das Symbol der durchgestrichenen Mülltonne angebracht. Bei nicht vorschriftsmäßiger

Entsorgung des Geräts durch den Verwender wird die gesetzlich vorgeschriebene Ordnungsstrafe verhängt.





Ce symbole vous invite à lire attentivement ces instructions avant d'utiliser l'appareil et éventuellement d'informer d'autres utilisateurs, si besoin. Conserver ce livret pour le consulter ultérieurement et pour toute la durée de vie de l'appareil. Si à la lecture de ces instructions certaines parties étaient difficile à comprendre ou en cas de doute, avant d'utiliser le produit, contactez la société à l'adresse indiquée à la dernière page.



Ce symbole met en évidence le mode d'emploi et les instructions pour une utilisation en toute sécurité. Les sections Précautions d'utilisation, Installation, Utilisation, Nettoyage et entretien de l'appareil peuvent subir de légères modifications par rapport à la présente notice; pour des informations complémentaires, nous vous conseillons de vous connecter au site [www.bimaritaly.it](http://www.bimaritaly.it), pour consulter les mises à jour des instructions en ligne.-

## **ATTENTION : parois chaudes.**



Ce symbole vous avertit que les températures de la porte et des surfaces accessibles peuvent être élevées lorsque l'appareil est en marche.

## **AVERTISSEMENTS**

- Cet appareil est uniquement destiné à un usage domestique (donc non professionnel) pour cuire, réchauffer, griller et décongeler les aliments selon les méthodes indiquées dans ces instructions.
- Soyez prudent lorsque vous cuisinez des aliments avec des huiles et des graisses car, si elles sont surchauffés, elles peuvent provoquer un incendie. Surveillez le four constamment pendant la cuisson. En cas de flammes émanant d'aliments ou d'autres

sources, n'essayez jamais de les éteindre avec de l'eau, mais gardez la porte fermée, désactivez tout d'abord la prise de courant en éteignant l'interrupteur sur le panneau électrique, puis retirez la fiche de la prise de courant et étouffez la flamme avec un chiffon humide.

Utilisez l'appareil uniquement à l'intérieur, sur une surface sûre : le four n'est pas conçu pour une utilisation en extérieur, ni pour une utilisation encastrée, ni pour des usages autres que ceux indiqués dans ce paragraphe. Ne laissez pas l'appareil exposé aux agents atmosphériques (soleil, pluie, etc.).

- Exemples d'appareils pour environnement domestique, ce sont des appareils pour des fonctions domestiques typiques, utilisés dans l'environnement domestique et qui peuvent être utilisés pour des fonctions domestiques typiques, même par des non-experts :
  - dans des magasins, des bureaux et d'autres lieux de travail similaires ;
  - dans des exploitations agricoles ou similaires ;

- par des clients dans des hôtels, motels et autres environnements de type résidentiel ;
- dans des établissements tels des bed & breakfast.

- Le fabricant ne pourra pas être tenu responsable d'éventuels dommages causés par une utilisation impropre, erronée et irresponsable et/ou par des réparations effectuées par un personnel non qualifié.
- L'utilisateur ne doit pas laisser l'appareil sans surveillance quand celui-ci est branché.
- Les parties accessibles peuvent devenir très chaudes pendant l'utilisation, éloignez les enfants de l'appareil. Ne touchez jamais les parties métalliques ou le verre de la porte, ne manipulez que les boutons et la poignée de la porte, utilisez des gants de cuisine si nécessaire.
- Lors de l'utilisation du four, la grille de support interne doit être maintenue dans son siège pour éviter les chutes accidentelles : retirez uniquement le récipient (plaque ou plateau) avec les aliments.

- N'insérez jamais de papier, carton, plastique, fourchettes ou autres ustensiles à l'intérieur de la cavité.
- Manipulez la porte avec précaution pour éviter que le four ne bascule :
  - ne placez rien (casserole, récipient ou ustensile) au-dessus de la porte ou du four,
  - éviter de cogner ou de heurter violemment le four pendant l'utilisation,
  - ne versez pas de liquides sur le four ou à l'intérieur de celui-ci.
- Si l'appareil n'est pas en marche, retirez la fiche de la prise de courant.
- La prise doit être facilement accessible afin de pouvoir débrancher aisément la fiche en cas d'urgence.
- L'appareil ne doit pas être placé juste au-dessous d'une prise de courant.
- Ne déplacez pas l'appareil alors qu'il est allumé.
- Ne couvrez pas l'appareil pendant qu'il est en marche.

- N'utilisez pas l'appareil comme source de chaleur.
- Cet appareil peut être utilisé par des enfants d'au moins 8 ans et par des personnes ayant un handicap physique, sensoriel ou mental ou avec un manque d'expérience et de connaissances, si elles sont surveillées ou si elles ont reçu les informations nécessaires pour une utilisation en toute sécurité de l'appareil et qu'elles sont conscientes des dangers potentiels. Les enfants ne doivent pas jouer avec l'appareil. Les enfants ne doivent pas effectuer les opérations d'entretien et de nettoyage sans surveillance.
- Cet appareil peut être utilisé par des enfants âgés de plus de 8 ans et par des personnes dont les capacités physiques, sensorielles ou mentales sont réduites, ou des personnes dénuées d'expérience et de connaissances, sauf si elles ont pu bénéficier d'une surveillance ou d'instructions préalables concernant l'utilisation en toute sécurité de l'appareil et en ont compris les dangers inhérents. Les enfants ne doivent pas jouer avec l'appareil. Les opérations de nettoyage et de

maintenance ne doivent pas être effectuées par des enfants à moins que ces derniers aient plus de 8 ans et soient encadrés par un adulte.

Maintenez l'appareil et son câble d'alimentation hors de la portée des enfants de moins de 8 ans.

- Prenez les précautions qui s'imposent pour empêcher les enfants de jouer avec l'appareil.
- Attention: quand on utilise des appareils électriques, il faut toujours respecter les précautions inhérentes à la sécurité de base afin d'éviter les risques d'incendie, de décharges électriques et de lésions physiques.
- Lorsque le four est utilisé en présence d'enfants, une attention particulière est requise car les parois métalliques et la porte du four deviennent très chaudes.
- Ne tirez pas sur le câble pour déplacer l'appareil.
- Ne laissez pas pendre le câble dans un endroit où celui-ci peut être saisi par un enfant.
- Ne touchez pas l'appareil avec les mains ou les pieds mouillés ou humides.



- Ne recouvrez pas l'appareil quand celui-ci est utilisé.
- En cas de chute ou de mauvais fonctionnement, débranchez immédiatement le cordon électrique. Vérifier qu'aucune pièce n'est endommagée et, après ces vérifications, mettez-le en marche : en cas de doute, contactez un professionnel qualifié.
- Afin d'éviter tout risque de décharge électrique, ne trempez jamais la fiche, le cordon électrique et l'appareil dans l'eau ou dans tout autre liquide.
- Ne tirez pas sur le câble d'alimentation ou sur l'appareil pour débrancher la fiche de la prise de courant.
- N'utilisez pas l'appareil comme source de chaleur.
- Si le câble d'alimentation est endommagé, il doit être remplacé par le fabricant, par son service d'assistance technique ou par une personne ayant une qualification similaire, afin d'éviter tout risque.
- Cet appareil n'est pas destiné à fonctionner au moyen d'un temporisateur externe ou avec un système de commande à distance indépendant,

# pour éviter le risque d'incendie au cas où l'appareil soit recouvert ou positionné de manière non correcte.

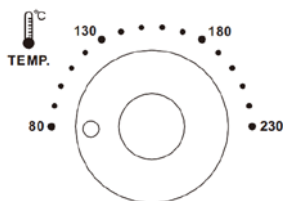
## INSTALLATION

- Après avoir retiré l'emballage, vérifiez l'intégrité de l'appareil ; en cas de doute, ne l'utilisez pas et contactez un professionnel qualifié. Les éléments d'emballage (sachets en plastique, polystyrène, agrafes, etc.) ne doivent pas être laissés à la portée des enfants car ils constituent des sources potentielles de danger, mais doivent être éliminés conformément à la réglementation en vigueur.
- Avant de brancher l'appareil, contrôlez que les valeurs de tension indiquées sur la plaque données correspondent à celles du réseau électrique et que la prise est équipée d'une mise à terre efficace (le fabricant décline toute responsabilité causée par le non respect de cette norme). En cas d'incompatibilité entre la prise et la fiche de l'appareil, faites remplacer la prise par une autre de type adapté par un professionnel qualifié, qui contrôlera que la section des câbles de la prise convient à la puissance absorbée par l'appareil. Vérifiez que d'autres appareils à absorption élevée ne sont pas branchés sur la ligne électrique afin d'éviter des surcharges et des risques d'incendie. De manière générale, l'utilisation d'adaptateurs et/ou de rallonges est déconseillée; si leur usage devait s'avérer indispensable, ils doivent être conformes aux normes de sécurité en vigueur et leur intensité (en ampères) ne doit pas être inférieure à celle, maximale, de l'appareil.
- Avant chaque utilisation, vérifiez que l'appareil est en bon état, que le cordon électrique n'est pas endommagé : en cas de doute, contactez un professionnel qualifié.
- Placez l'appareil :
  - loin d'autres sources de chaleur (par exemple, d'autres fours, une cuisinière à gaz, etc.), de matériaux inflammables (tapisseries, etc.), de matériel explosif (bouteilles spray) et de matériaux susceptibles de se déformer à la chaleur,
  - sur un plan d'appui horizontal et très stable dont la surface est résistante à la chaleur et suffisamment robuste, dans une position où il ne peut pas être heurté, et à une distance de sécurité du bord du meuble afin qu'il ne puisse pas tomber,
  - loin des contenants de liquide tels que les éviers, etc. Si le four se mouille accidentellement ou tombe dans un liquide, désactivez tout d'abord la prise de courant en éteignant l'interrupteur du panneau électrique, puis retirez la fiche de la prise de courant, laissez refroidir le four, séchez-le soigneusement et vérifiez que les pièces électriques ne sont pas mouillées ; en cas de doute, contactez un personnel professionnellement qualifié,
  - à une hauteur d'au moins 85 cm, hors de portée des enfants.
- L'appareil doit avoir un espace libre d'au moins 35 cm au-dessus, 10 cm à l'arrière et 20 cm sur les côtés.
- Ne posez rien sur le dessus du four, n'obstruez pas les grilles de ventilation : l'obstruction des grilles peut provoquer une surchauffe de l'appareil.
- Ce produit n'a pas été conçu pour conserver les aliments.

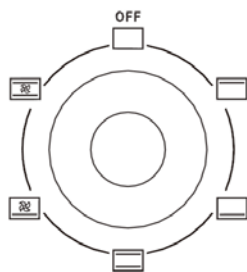
- Assurez-vous que la câble est positionné correctement et qu'il n'est pas en contact avec des parties chaudes ou des angles coupants, ni enroulé autour de l'appareil ou entortillé sur lui-même et qu'il ne s'accroche pas à celui-ci afin d'éviter une chute de l'appareil. Vérifiez qu'on ne puisse pas trébucher sur le câble afin d'éviter des chutes accidentelles ou des dommages aux personnes.
- En cas de panne ou de mauvais fonctionnement, éteignez l'appareil et faites-le contrôler par un professionnel qualifié.

## UTILISATION

L'appareil est muni des éléments de réglage suivants :









**Bouton thermostat (1).** Règle la température interne du four (max 230°C environ). Tournez le bouton sur la valeur de température souhaitée : les résistances s'allument et lorsque la température réglée est atteinte, elles s'éteignent ; elles se réactivent quand la température s'abaisse.

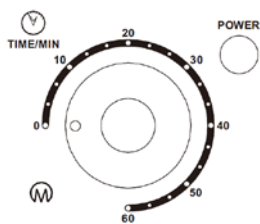


**Bouton sélecteur (2).** Sélectionne les modes de cuisson du four et active les résistances supérieure et/ou inférieure.

En détail :

### OFF

-  Résistances :off
-  Résistance de sole : chauffe principalement la partie inférieure + ventilation intérieure
-  Résistances de voûte et de sole : cuisine de manière uniforme + ventilation intérieure
-  Résistance de voûte : chauffe principalement la partie supérieure
-  Résistance de sole : chauffe principalement la partie inférieure
-  Résistances de voûte et de sole : cuisine de manière uniforme



**Bouton minuterie (3).** Réglez le temps de fonctionnement du four (max. 60 minutes). Tournez le bouton dans le sens des aiguilles d'une montre sur la valeur de temps souhaitée ; une fois le temps écoulé, le four s'arrête, le bouton revient progressivement à la position « 0 » (et émet en même temps un signal sonore). Si vous décidez d'interrompre le cycle, tournez simplement le bouton dans le sens contraire à celui des aiguilles d'une montre jusqu'à la position « 0 ». Si le bouton se trouve dans la position « 0 », le four ne s'active pas/ne s'allume pas. Pour utiliser le four sans minuterie, tournez le bouton dans le sens contraire à celui des aiguilles d'une montre sur la position

«  » manuelle. Pour éteindre le four, reportez le bouton sur la position « 0 » (éteint).

**Lampe intérieure et voyant :** toujours allumés quand le four est en service.

Le four est également doté des accessoires suivants :


- poignée de préhension (4) pour prendre la plaque et la grille de support
- grille inox de support (5): introduire la grille dans les glissières prévues à cet effet à la hauteur la plus indiquée. Si la grille est chaude, servez-vous de la poignée ou mettez des gants de cuisine pour la sortir.
- Plaque (6) : à introduire dans les glissières prévues à cet effet. Servez-vous de la poignée ou mettez des gants de cuisine pour la sortir. Si vous utilisez des contenants, veillez à ce qu'ils soient résistants à la chaleur. N'utilisez pas de contenants susceptibles de se déformer, de prendre feu ou d'altérer les aliments.
- Plateau ramasse-miettes (7) : placez-le sous les résistances de sole. Sinon s'il est mal positionné ou manquant, la surface du plan d'appui surchauffe. Le plateau permet de collecter les miettes ou les liquides qui débordent. N'utilisez l'appareil que si le plateau ramasse-miettes est bien en place.

### *Première utilisation*

Faites d'abord fonctionner l'appareil à vide pour éliminer l'odeur de neuf et les résidus de fabrication éventuels. Lavez et séchez la grille, la plaque et le plateau ramasse-miettes, insérez-les dans leurs sièges.

Branchez la fiche dans la prise de courant, réglez :



le sélecteur sur la position «  », le thermostat sur la position « 230 » et la minuterie sur la position « 20 ». Le cas échéant, répétez l'opération ; pendant cette opération, il est conseillé d'aérer la pièce.

Une fois le cycle terminé, débranchez la fiche de la prise de courant et attendez que le four soit refroidi avant d'enlever les accessoires.

### **Utilisation**

Pour certains aliments, il est conseillé de préchauffer le four à la température souhaitée. Les temps de cuisson dépendent de la qualité et de la quantité des aliments, de leur température

et du goût personnel de chacun. Pour la cuisson d'aliments surgelés, consultez les temps conseillés sur les emballages des produits.

- Branchez la fiche dans la prise de courant.
- Placez le plateau ramasse-miettes dans son siège (sous les résistances de sole).
- Placez la grille à la hauteur souhaitée en l'introduisant dans la glissière prévue à cet effet.
- Effectuez les réglages suivants :
  - tournez le bouton du thermostat sur la température voulue,
  - tournez le sélecteur sur le mode de cuisson souhaité,
  - préparez les aliments à cuisiner sur la plaque, sur le plateau ou sur la grille ; préchauffez si nécessaire, puis introduisez-les à la hauteur voulue et fermez la porte,
  - tournez la minuterie sur le temps souhaité. Si le temps s'avère insuffisant, réarmez la minuterie pour le temps encore nécessaire.
- Une fois la cuisson terminée, réglez la minuterie sur la position « 0 » et le thermostat sur la position minimale (80), et débranchez la fiche de la prise de courant.

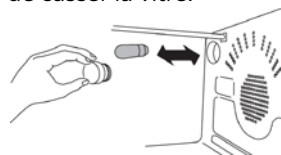
**Attention : lorsque le four n'est pas utilisé, retirez la fiche de la prise de courant.**

## NETTOYAGE ET ENTRETIEN

**Attention:** avant de nettoyer l'appareil, il faut l'éteindre, débrancher la fiche de la prise de courant et attendre qu'il ait refroidi.

L'appareil et tous ses éléments en contact avec les aliments (plaque, grille et ramasse-miettes) nécessitent un nettoyage en profondeur à la fin de chaque utilisation.

- Ne plongez pas l'appareil dans l'eau ou tout autre liquide, ne le lavez pas sous l'eau courante ou dans le lave-vaisselle.
- Retirez la grille, la plaque et le plateau ramasse-miettes du four : pour le nettoyage, utilisez une éponge douce avec de l'eau tiède et un détergent à vaisselle normal, puis rincez abondamment à l'eau et séchez soigneusement. Ne pas utiliser de paille de fer ni de produits abrasifs.
- Nettoyez l'extérieur de l'appareil avec un chiffon doux. Évitez les détergents abrasifs susceptibles d'abîmer la surface.
- Pour nettoyer la porte et l'intérieur du four, n'utilisez jamais de produits corrosifs et ne rayez pas les murs avec des objets pointus ou tranchants. Ne pas utiliser de paille de fer ni de produits abrasifs. Nettoyez avec une éponge imbibée d'eau et d'un détergent à vaisselle liquide normal. Assurez-vous qu'elle est parfaitement sèche avant de l'utiliser. Ne versez pas de liquides sur la porte surtout lorsqu'elle est chaude pour éviter de casser la vitre.
- Pour remplacer la lampe, procédez comme suit : dévissez le couvercle en verre puis l'ampoule dans le sens inverse des aiguilles d'une montre, remplacez-la par une neuve du même modèle (type : E14, 220-240V 15W, 300°C), puis répétez les opérations dans le sens inverse.
- Lorsque l'appareil n'est pas utilisé, couvrez-le et rangez-le dans un endroit sec.
- Si l'on décide de ne plus utiliser l'appareil, on recommande de le rendre inopérant en coupant le câble d'alimentation (auparavant, il faut s'assurer d'avoir enlevé la fiche de la prise de



courant), et de rendre inoffensives les parties qui sont dangereuses au cas où elles seraient utilisées par des enfants pour jouer.

**AVERTISSEMENTS POUR L'ÉLIMINATION CORRECTE DU PRODUIT AUX TERMES DE LA DIRECTIVE EUROPÉENNE 2011/65/UE.**

Au terme de son utilisation, le produit ne doit pas être éliminé avec les déchets urbains. Le produit doit être remis à l'un des centres de collecte sélective prévus par l'administration communale ou auprès des revendeurs assurant ce service. Éliminer séparément un appareil électroménager permet d'éviter les retombées négatives pour l'environnement et la santé dérivant d'une élimination incorrecte, et permet de récupérer les matériaux qui le composent dans le but d'une économie importante en termes d'énergie et de ressources. Pour rappeler l'obligation d'éliminer séparément les appareils électroménagers, le produit porte le symbole d'un caisson à ordures barré.





Este símbolo invita a leer atentamente las instrucciones antes del uso del aparato, y en su caso informar a terceros implicados. Conserve este folleto para poder consultarlo durante toda la vida útil del aparato. Si al leer estas instrucciones de uso encuentra dificultades para entenderlas o surge cualquier duda, contacte con la empresa en la dirección indicada en la última página antes de empezar a utilizar el producto.



**ATENCIÓN!**

Este símbolo destaca instrucciones y advertencias para un uso seguro.



**ATENCIÓN: paredes calientes.**

Este símbolo advierte que: las temperaturas de la puerta y las superficies accesibles pueden ser elevadas cuando el aparato está funcionando.

## ADVERTENCIAS

- Este aparato está destinado solo a uso doméstico (por lo tanto no profesional) para cocer, calentar, tostar, descongelar los alimentos, según las modalidades indicadas en estas instrucciones.
- Preste atención a la cocción de alimentos con aceites y grasas puesto que, si se sobrecalientan, son posibles causas de incendio. Controle constantemente el horno durante la cocción. En caso de llamas que se desprendan de la comida o

de otras partes, no trate en ningún caso de apagarlas con agua, mantenga la puerta del horno cerrada, ante todo desactive la toma de corriente apagando el interruptor del cuadro eléctrico y solo a continuación quite la clavija de la toma de corriente y sofoque la llama con un paño húmedo. Utilice el aparato solo en interiores, sobre una superficie de apoyo seguro: el horno no está concebido para utilizarlo en exteriores, ni para empotrarlo ni para usos diferentes de los indicados en este apartado. El aparato no se debe dejar expuesto a los agentes atmosféricos (sol, lluvia, etc.).

Cualquier otro uso debe considerarse impropio y peligroso.

Ejemplos de aparatos para entorno doméstico, dedicados a funciones típicamente domésticas y utilizados en el ámbito doméstico, que pueden utilizar incluso personas no expertas:

- en tiendas, oficinas u otros lugares de trabajo similares;
- en explotaciones agrícolas o lugares similares;



- por parte de clientes de hoteles, moteles y otros ambientes de tipo residencial;
- en establecimientos de tipo «bed and breakfast».
- El fabricante no podrá considerarse responsable por posibles daños derivados del uso impropio, erróneo e irresponsable y/o de reparaciones efectuadas por personal no cualificado.
- El usuario no debe descuidar el aparato cuando está conectado a la alimentación.
- Las partes accesibles pueden llegar a ser muy calientes durante su uso, mantenga a los niños alejados del aparato. No toque jamás las partes metálicas o el cristal de la puerta, maneje solo los mandos y la manilla de la puerta, utilice guantes de cocina de ser necesario.
- Cuando use el horno la rejilla interior de apoyo debe quedar en su alojamiento para evitar caídas accidentales: saque únicamente el recipiente (bandeja de hornear o plato) con la comida.
- No introduzca jamás papel, cartón, plástico, tenedores u otros utensilios dentro del horno.

- Maneje con cuidado la puerta del horno para evitar que el horno se dé la vuelta:
  - no apoye nada (sartenes, recipientes o utensilios) sobre la puerta del horno o sobre el horno mismo
  - evite golpear o impactar violentamente con el horno durante su uso
  - no vierta líquidos sobre el horno o en su interior
- Si el aparato no está funcionando, retire la clavija de la toma de corriente.
- La toma de corriente tiene que ser de fácil acceso para que se pueda desenchufar cómodamente la clavija en caso de urgencia.
- El aparato no debe colocarse justo debajo de una toma de corriente.
- No mueva el aparato cuando está funcionando.
- No cubra el aparato mientras esté funcionando.
- No utilice el aparato como fuente de calor.
- El aparato puede ser utilizado por niños a partir de los 8 años, por personas cuyas capacidades físicas, sensoriales o mentales sean reducidas, o por

personas sin experiencia ni conocimientos, siempre y cuando la persona responsable de su seguridad las supervise o les haya proporcionado instrucciones previas sobre el funcionamiento seguro del aparato y sobre los peligros relacionados con el mismo. No se debe permitir que los niños jueguen con el aparato. Las tareas de limpieza y de mantenimiento encomendadas al usuario no deben ser realizadas por niños sin vigilancia.

- Este aparato puede ser utilizado por niños de 8 años en adelante y por personas con reducidas capacidades físicas, sensoriales o mentales o sin experiencia o conocimientos si se les brinda una adecuada vigilancia o si han recibido instrucciones sobre un uso seguro del aparato y han comprendido los peligros que conlleva. No se debe permitir que los niños jueguen con el aparato. Las operaciones de limpieza y mantenimiento no deben ser efectuadas por niños **que no tengan más de 8 años** y sin la vigilancia de un adulto.

Mantenga el aparato y su cable fuera del alcance de los niños que tengan menos de 8 años.

- **Atención:** cuando se utilizan aparatos eléctricos, deben respetarse siempre las precauciones de seguridad básicas para evitar riesgos de incendio, de descarga eléctrica y de lesiones físicas.
- Cuando el horno se utiliza en presencia de niños se requiere una atención particular puesto que las paredes metálicas y la puerta del horno se vuelven muy calientes.
- No tire del cable para mover el aparato.
- No toque el aparato con las manos o los pies mojados o húmedos.
- En caso de rotura o mal funcionamiento, desconectar inmediatamente el cable eléctrico. Asegúrese de que ninguna parte está dañada, y solo después encienda el aparato; en caso de duda, consulte a un profesional especializado.
- Para evitar todo riesgo de descarga eléctrica, no sumerja jamás la clavija, el cable eléctrico y el aparato en el agua o en ningún otro líquido.

- No tire del cable de alimentación o del aparato para desconectar la clavija de la toma de corriente.
- Si el cable de alimentación está dañado, pida su sustitución por parte del fabricante o de su servicio técnico, o en cualquier caso por parte de una persona con una calificación profesional equivalente, para así evitar todo posible riesgo.
- Para evitar el riesgo de incendio que derivaría de que el aparato estuviera cubierto o colocado de manera incorrecta, este aparato no está previsto para ser controlado por medio de un temporizador externo o de un sistema de mando a distancia separado.

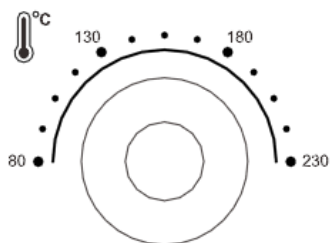
#### INSTALACIÓN

- Tras quitar el embalaje, compruebe la integridad del aparato; en caso de dudas no lo utilice y recurra a personal profesionalmente cualificado. Los elementos del embalaje (bolsas de plástico, poliestireno expandido, clavos, etc.) no deben quedar al alcance de los niños puesto que son potenciales fuentes de peligro; elimínelos según las normas vigentes.  
Atención: eventuales pegatinas o folios publicitarios aplicados a la puerta del horno, o películas protectoras, deben eliminarse antes de usar el aparato.
- Antes de conectar el aparato controle que los valores de tensión indicados en la placa de datos se correspondan con los de la red eléctrica y que la toma disponga de una eficaz puesta a tierra (el fabricante declina toda responsabilidad derivada del incumplimiento de esta norma). En caso de incompatibilidad entre la toma de corriente y la clavija del aparato, haga sustituir la toma con otra apropiada a personal profesionalmente cualificado, quien deberá comprobar que la sección de los cables de la toma sea idónea para la potencia absorbida por el aparato. Controle que en la línea eléctrica no estén conectados otros aparatos de elevada absorción, para evitar sobrecargas y riesgos de incendio. En general se desaconseja el uso de adaptadores y/o alargadores; si su uso fuera indispensable, deben cumplir con las vigentes normas de seguridad y su capacidad de corriente (amperios) no debe ser inferior a la máxima del aparato.
- Antes de todo uso controle que el aparato esté en buenas condiciones, que el cable eléctrico no esté dañado: en caso de dudas recurra a personal profesionalmente cualificado.

- Coloque el aparato:
  - lejos de otras fuentes de calor (por ej. otros hornos, hornillo de gas, etc.) , de materiales inflamables (tapicerías, etc.), material explosivo (aerosoles) y de materiales que pueden deformarse con el calor
  - sobre una superficie de apoyo horizontal y bien estable, resistente al calor y lo suficientemente robusta, en una posición en donde no pueda recibir golpes, y a la debida distancia del borde del mueble para que no se caiga
  - lejos de contenedores de líquidos, como fregaderos, etc. Si inadvertidamente se moja o sumerge en un líquido, ante todo desactive la toma de corriente apagando el interruptor del cuadro eléctrico, y solo después quite la clavija de la toma de corriente, déjelo enfriar, séquelo cuidadosamente, y controle que las partes eléctricas no estén mojadas; en caso de dudas recurra a personal profesionalmente cualificado
  - a una altura de por lo menos 85 cm, fuera del alcance de los niños
- El aparato debe tener un espacio libre de por lo menos 35 cm por la parte superior, 10 cm en la parte trasera y 20 cm en los lados.
- No apoye nada sobre el horno, no obstruya las rejillas de aireación: la obstrucción de las rejillas puede causar un recalentamiento del aparato.
- Compruebe que el cable esté colocado correctamente y que no esté en contacto con partes calientes o bordes afilados, ni enrollado alrededor del aparato o enroscado sobre sí mismo y que no se enrede, para evitar que se caiga el aparato. Compruebe que no sea posible tropezar con el cable, para evitar caídas accidentales o daños a las personas.
- En caso de avería o mal funcionamiento apague el aparato y hágalo controlar por personal profesionalmente cualificado.

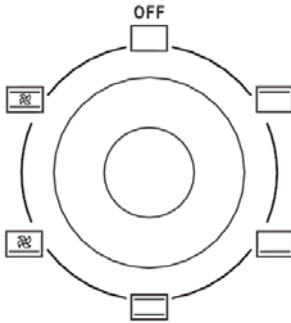
## USO

El aparato cuenta con los siguientes elementos de regulación:



**Mando termostato (1).** Regula la temperatura interior del horno (máx 230°C aprox.); gire el mando según el valor de temperatura deseado: las resistencias se encienden y al alcanzar la temperatura configurada, se apagan; se reactivan cuando la misma disminuye.

**Mando selector (2).** Selecciona las modalidades de cocción del horno y acciona las resistencias superior y/o inferior o ambas.



En particular:

**OFF**



Resistencias: off



Resistencia inferior: cuece principalmente en la parte inferior + convección interna.



Resistencia superior + inferior: cuece uniformemente convección interna.



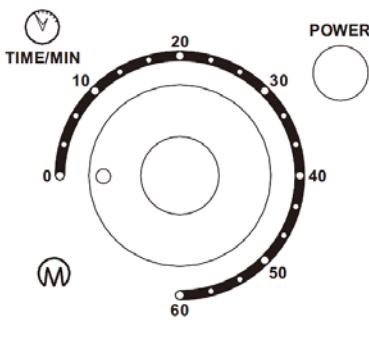
Resistencia superior: cuece principalmente en la parte superior



Resistencia inferior: cuece principalmente en la parte inferior



Resistencia superior + inferior: cuece uniformemente



**Mando Temporizador (3).** Regula el tiempo de funcionamiento del horno (máx 60 minutos). Gire el mando en sentido horario según el valor de tiempo deseado; al finalizar el tiempo el horno se apaga, el mando vuelve gradualmente a la posición "0" (contemporáneamente emite una señal acústica) y también la ventilación y la luz interior se apagan. Si desea interrumpir el ciclo es suficiente girar el mando en sentido antihorario hasta la posición "0". Si el mando está en la pos. "0" el horno no se activa/enciende.



**Luz interna y luz indicadora:** siempre están encendidas cuando el horno está en funcionamiento

El horno asimismo cuenta con los siguientes accesorios:

- manilla de aprehensión (4) para asir la bandeja de hornear y la rejilla de apoyo
- rejilla inoxidable de apoyo (5): introdúzcala en las guías a la altura deseada. Si la rejilla está caliente, extráigala utilizando la manilla de aprehensión o guantes de cocina.
- bandeja de hornear (6): se introduce en las guías; extraiga la bandeja utilizando la manilla de aprehensión o guantes de cocina. Si utiliza recipientes compruebe que sean resistentes al calor: no utilice recipientes que puedan deformarse, incendiarse o alterar los alimentos.


- bandeja de migas (7): colóquela bajo las resistencias inferiores, de lo contrario si la coloca de forma errada o si no la coloca, la superficie de apoyo se recalienta; permite recoger migas o líquidos que se desbordan. Utilice el aparato solo con la bandeja de migas insertada en su alojamiento.

#### *Primer uso*

Haga funcionar “en vacío” el aparato, para eliminar el “olor a nuevo” y eventuales residuos de aceites de mecanización. Lave y aclare rejilla, bandeja de hornear y bandeja de migas, póngalas en sus respectivos alojamientos.

Introduzca la clavija en la toma de corriente, regule:



selector en la posición “”, termostato en la posición “230” y temporizador en la posición “20”. En su caso repita una segunda vez la operación. Al terminar el ciclo, desconecte la clavija de la toma de corriente y espere que el horno se enfríe, antes de extraer los accesorios.

#### **Uso**

Para algunos alimentos es aconsejable precalentar el horno con la temperatura deseada. Los tiempos de cocción dependen de la calidad y cantidad de los alimentos, de su temperatura y del gusto personal de cada uno. Para la cocción de los alimentos ultracongelados consulte los tiempos aconsejados en los envases de los productos.

- Enchufe la clavija en la toma de corriente.
- Coloque la bandeja de migas en su alojamiento (bajo las resistencias inferiores).
- Coloque la rejilla de apoyo en la altura deseada, insertándola en la guía.
- Lleve a cabo las siguientes regulaciones:
  - gire el mando del termostato hacia la temperatura deseada
  - gire el selector hacia el modo de cocción deseado
  - prepare los alimentos para cocer en la bandeja de hornear o en la rejilla de apoyo, luego, tras su eventual precalentamiento, introdúzcalos en el horno a la altura deseada y cierre la puerta del horno.
  - gire el temporizador hacia el tiempo deseado: si resulta insuficiente, reactive el temporizador hasta el tiempo que resulte necesario.
- Al terminar la cocción, regule el temporizador en la pos. ”0”, el termostato en la pos. min (80) y quite la clavija de la toma de corriente.

**Atención: cuando el horno no esté funcionando, quite la clavija de la toma de corriente.**

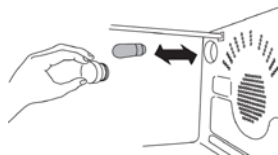
#### **LIMPIEZA Y MANTENIMIENTO**

**Atención:** antes de proceder con la limpieza del aparato desenchufe la clavija de la toma de corriente y espere que se enfríe completamente. El aparato y todos sus elementos en contacto con los alimentos (bandeja de hornear, rejilla y bandeja de migas) requieren una buena limpieza al final de su uso.

- No sumerja el aparato en el agua o en otro líquido, no lo lave bajo el chorro de agua o en el lavavajillas.



- Para la limpieza de la rejilla, la bandeja de hornear y la bandeja de migas utilice una pequeña esponja suave con agua tibia y un normal detergente para vajillas, aclare luego con abundante agua y seque cuidadosamente. No utilice estropajos metálicos o productos abrasivos.
- La superficie exterior debe limpiarse con un paño suave. No use detergentes abrasivos que pueden dañar la superficie.
- Para la limpieza de la puerta del horno y del interior del mismo no utilice jamás productos corrosivos y no raye las paredes con objetos puntiagudos o afilados. No utilice estropajos metálicos o productos abrasivos. Limpie con una esponja húmeda de agua y un normal detergente líquido para vajillas. Antes de utilizarlo, compruebe que esté perfectamente seco. No vierta líquidos sobre la puerta del horno sobre todo cuando está caliente para que no se rompa el cristal.
- Cuando no use el aparato, cúbralo y guárdelo en un lugar seco. No sumerja la tostadora de pan en el agua o en otro líquido.
- Si decide dejar de utilizar el aparato, póngalo fuera de servicio cortando el cable de alimentación (después de desconectar el enchufe de la toma de corriente) y asegúrese de volver inofensivas las piezas que podrían resultar peligrosas en caso de ser utilizadas por los niños como si fueran juguetes.
- Para sustituir la lámpara, proceda de la siguiente manera: desenrosque la tapa de cristal y luego la bombilla en sentido antihorario, sustitúyala por una nueva del mismo modelo (tipo: E14, 220-240V 15W, 300 ° C), y luego repita las operaciones en reversa.



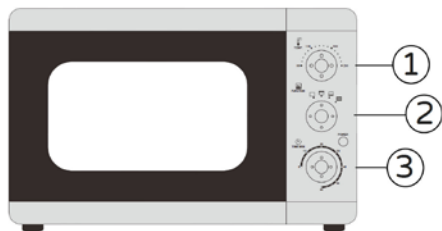
### **Advertencias para la eliminación correcta del producto de acuerdo con la Directiva Europea directiva 2011/65/UE.**

Al final de su vida útil, el producto no debe ser eliminado con los residuos domésticos.

Puede entregarse a los centros de recogida selectiva dependientes de las administraciones municipales, o bien a los revendedores que ofrecen este servicio.

Al eliminar un electrodoméstico de manera separada, se contribuye a evitar las posibles consecuencias negativas para el medio ambiente y para la salud que derivan de un tratamiento inadecuado, permitiendo además recuperar los materiales que lo constituyen y así obtener un importante ahorro de energía y de recursos. Para recordar la obligación de eliminación separada de los electrodomésticos, se halla aplicado en el producto el símbolo del contenedor de basura móvil tachado. Quien elimine abusivamente el producto incurrirá en las sanciones administrativas previstas por la normativa vigente.





1. Manopola termostato
2. Manopola selettore
3. Manopola Timer
4. Maniglia di presa
5. Griglia di appoggio
6. Teglia
7. Vassoio raccoglibriciole

1. Thermostat knob
2. Selector knob
3. Timer knob
4. Shelf and tray handle
5. Shelf
6. Oven tray
7. Crumb tray





Via G.Amendola, 16/18  
25019 Sirmione (BS) – ITALY  
[www.bimaritaly.it](http://www.bimaritaly.it)

**Servizio clienti:**



Assistenza.privati@bimaritaly.it

B300\_IB\_2021\_re01